

Empatía a través de los sentidos

Esta lección se enfoca en cuidar a través de la empatía. Los estudiantes usarán sus cinco sentidos para crear una historia corta basada en una obra de arte que ilustre a personas de otra cultura/país. Nota: esta lección podría dividirse fácilmente en dos lecciones de 20 minutos si es necesario. Simplemente termine la primera lección después de la historia de Inspire Read Aloud.

Cariñoso Sub-Conceptos)

Compasión, Empatía, Amabilidad

Plazo de la lección

45 minutos

Los materiales requeridos

- ❑ *El lápiz mágico de Malala* por Malala Yousafzai
- ❑ Imágenes de arte (6-8 copias de cada OR proyectadas dentro del salón de clases)
- ❑ Hoja de Trabajo de Incitación
- ❑ Papel rayado
- ❑ lápices

Mapa de Normas

Esta lección se alinea con las Competencias CASEL, los Estándares Nacionales de Educación para la Salud y los Estándares Estatales Básicos Comunes. por favor refiérase a [Mapa de Normas](#) para más información.



DESIGNADO POR CASEL
COMO PROGRAMA RECOMENDADO
PARA EL APRENDIZAJE SOCIAL Y EMOCIONAL.
Vea la última página para más detalles.

Objetivo de la lección

Serán estudiantes:

- Demostrar una comprensión introductoria de la empatía utilizando los cinco sentidos.
- Desarrolla empatía por los escenarios representados en el arte.

Conexión del maestro/autocuidado

La compasión y la empatía van de la mano. Cuando experimenta ese tirón de compasión, a menudo puede expresar empatía simultáneamente. La semana pasada nos enfocamos en prestar más atención a los que con frecuencia se olvidan en su comunidad. Esta semana, el desafío es aún más profundo. Elige a una persona de tu comunidad con la que empatizar y ponte en su lugar por un día. ¿Cómo es su día? ¿Qué luchas podrían encontrar? ¿Cuál podría ser el punto culminante de su día? Si es posible, trata de vivir un día como ellos lo harían. Si esto no es posible, intente visualizar el día o escribir un diario al respecto. La compasión nos lleva a sentir emociones. Sin embargo, la verdadera empatía nos permite colocarnos de lleno en el lugar de la otra persona, con sus altibajos, sus luchas y sus celebraciones. Este simple ejercicio puede ayudarlo a practicar la empatía más fácilmente con todas las personas, tanto a nivel local como internacional.

Consejos para estudiantes diversos

- Permita que los estudiantes dicten sus respuestas.
- Empareje a los estudiantes para completar la actividad juntos si es necesario.



Compartir

5-7 minutos

Usando un ovillo de hilo, construye una telaraña solidaria.

- Comenzando con el maestro, la persona con el ovillo dice una cosa amable sobre otra persona y luego le arroja el ovillo mientras sostiene un trozo de cuerda también.
- El estudiante luego elegirá a otra persona y repetirá la actividad. ¡Al final del juego, todos deberían estar agarrando la cuerda y habrás creado una telaraña gigante y cariñosa!



Inspirar

¿Qué es la empatía?

15-20 minutos

Explique que la empatía es la capacidad de compartir y comprender los sentimientos de otras personas. Esto puede sonar confuso, pero en realidad lo haces casi todos los días en clase. ¿Alguna vez has visto a un amigo caerse y lastimarse? ¿Cómo podrían sentirse? ¿Te imaginas su dolor? ¡Sí, por supuesto que podemos! Todos en nuestra clase se han lastimado al menos una vez. Conocemos ese dolor. Podemos compartir y comprender su dolor porque sabemos lo que se siente por nuestra propia experiencia. Esto es empatía. A veces les sucede algo a otros que nunca hemos experimentado. Todavía podemos mostrar compasión, pero tenemos que esforzarnos mucho para ponernos en su lugar. Tratar de imaginar lo que sienten puede ayudarnos a comprender sus sentimientos para que podamos mostrar amabilidad y empatía hacia ellos.

Leer en voz alta “El lápiz mágico de Malala” por Malala Yousafzai (10-12 min)

Enlace de YouTube para leer en voz

alta <https://www.youtube.com/watch?v=uSrC-GNbjQg>

Después de leer la historia, repase algunas de las similitudes y diferencias en Malala cultura y la nuestra:

- ¿Cuáles son algunas cosas que usted y Malala tienen en común?
- ¿Cuál fue el mayor cambio que notaste en su cultura después de que los hombres peligrosos llegaron a su ciudad?
- ¿Cómo te sentiste al saber que a Malala y a las otras niñas se les prohibió ir a la escuela?

¡La capacidad de ponerse en el lugar de Malala a pesar de que nuestra educación aquí nunca ha sido restringida en su vida es de lo que se trata la empatía!



Autorizar

20 minutos

Explique que los estudiantes explorarán la empatía al crear una historia corta con un compañero utilizando las indicaciones provistas basadas en una obra de arte. Muestre las siguientes imágenes y lea el breve título de cada una. No proporcione más discusión sobre la interpretación. Esto se hará con sus socios.

- Necesitarás de 5 a 8 copias de cada obra de arte. Si no puede imprimirlos a color, puede proyectarlos dentro del salón de clases y asignarles una letra o un número a cada uno.
- Asigne a cada pareja una pintura específica. Lo mejor es hacer esto al azar pidiéndoles que elijan una carta de una pila boca abajo o que tiren un dado para obtener el número correspondiente conectado a una de las pinturas.
- Revise la hoja de trabajo de indicaciones a continuación:
 - ¿Qué está pasando en esta pintura?
 - ¿Qué está mirando la persona o personas en la pintura?
 - ¿Qué podrían escuchar?
 - ¿Qué podrían probar? Imagina que acaban de comer.
 - ¿Qué podrían estar tocando o agarrando?
 - ¿Cómo se sienten?
 - Anime a las parejas a usar la empatía para ponerse en el lugar de la persona o personas representadas en la pintura. Las respuestas no deben ser tu interpretación personal, sino más bien una suposición educada de cómo imaginas que es el tema de la pintura. Usa las pistas en la pintura (colores, expresiones, otros elementos, etc.) para ayudarte a juzgar su experiencia.
- Una vez que se completen las indicaciones, una persona de la pareja convertirá la escritura en un párrafo combinado.



Reflejar

5 minutos

Permita que cada pareja lea su párrafo en voz alta. (Esto también puede ser completado por el profesor).

- ¿Qué sentido fue el más difícil de imaginar? ¿Por qué?
- ¿Fue difícil usar la empatía para ponerse en el lugar de otra persona? ¿Por qué o por qué no?
- ¿Cómo nos ayuda la empatía a comprender mejor de dónde vienen los demás?



Ideas de extensión

- Combina esta lección con tu profesor de arte y sumérgete en la apreciación del arte. Los estudiantes pueden explorar los componentes de la apreciación del arte en relación con la bondad y la empatía.
- Permita que cada pareja ilustre su historia recreando su obra de arte usando su interpretación personal.
- Extensión en el hogar: Haga que los estudiantes entrevisten a una persona en el hogar sobre un recuerdo favorito de la infancia. ¡Haga que cada estudiante informe sus hallazgos a la clase!

RAK Notebook Prompt (Consulte RAK Notebook Project en la unidad Respect para obtener más detalles):

- Escribe la palabra CARING verticalmente en un pedazo de cartulina y pégala en tu cuaderno.
- Usando cada letra como la primera letra de una palabra, describe lo que has aprendido durante esta unidad.
- Recuerde incorporar los conceptos de ayuda: autocuidado, ayuda, gratitud, compasión y empatía.



DESIGNADO POR CASEL
COMO PROGRAMA
RECOMENDADO PARA EL
APRENDIZAJE SOCIAL Y
EMOCIONAL.

El Colaborativo para el Aprendizaje Académico, Social y Emocional (CASEL) ha estado revisando programas SEL basados en evidencia desde 2003. Kindness in the Classroom® cumple con el Programa SElect de CASEL y está incluido en el Guía CASEL para programas efectivos de aprendizaje social y emocional.

Kindness in the Classroom® cumplió o superó todos los criterios de CASEL para una programación SEL de alta calidad. Kindness in the Classroom® recibió la designación más alta de CASEL por programación SEL de alta calidad.

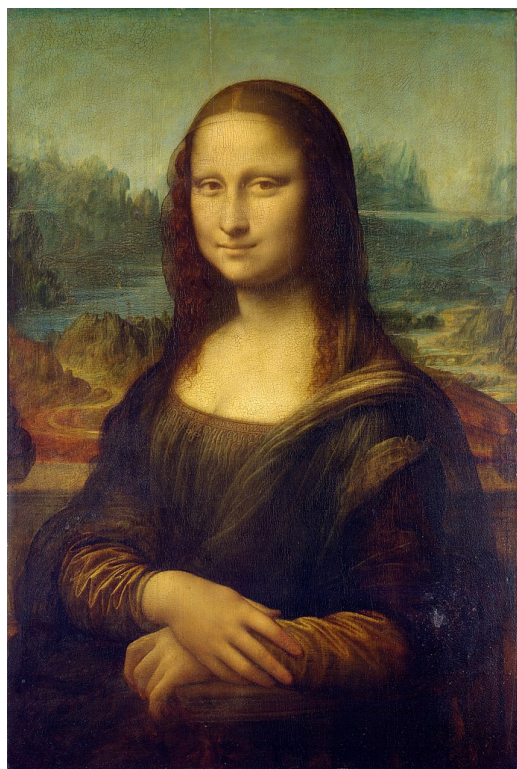
<https://casel.org/guide/kindness-in-the-classroom/>



Una tarde de domingo en la isla de La Grande Jatte
Pintura de Georges Seurat



abuela con bebe
Pintura de Patrick Kinuthia



Mona Lisa
Pintura de Leonardo da Vinci



Padre e hijo
Pintura de Xie Dongming

Use su imaginación. Usa la empatía para ponerte en su lugar. ¿Qué está pasando en esta pintura?

¿Qué podrían estar mirando?

¿Qué podrían estar oyendo o escuchando?

¿Qué olores podrían estar a su alrededor?

¿Qué podrían haber comido?

¿Qué están tocando con sus manos y pies?

¿Cómo se sienten?

Una vez que tenga todas las respuestas a estas preguntas, estará listo para escribir su historia.
Simplemente convierta cada respuesta en una oración completa. Aquí hay un ejemplo:

Estamos viendo una emocionante carrera de botes. Estamos mirando a los marineros mientras corren a nuestro lado. Escuchamos los vítores de ambos lados. Olemos el pan en nuestras canastas de picnic. Acabamos de terminar nuestros sándwiches con carne. Nuestros pies tocan la hierba y nuestras manos sostienen nuestros paraguas. ¡Nos sentimos emocionados porque nuestro equipo acaba de ganar!